

在小齿突之后还有 1 枚长钩状突起。

观察标本：正模标本♂于 1935 年 6 月 20 日采自云南丽江 3000m，存德国波恩。作者未见模式标本，但观察了 1 头越南标本（♂，1994.VII.6）。

分布：云南（丽江）；越南。

(65) 富篔舟蛾 *Besaia (Besaia) dives* (Kiriakoff, 1962) (图 77)

Bireta dives Kiriakoff, 1962, *Bonn. Zool. Beitr.*, 13: 231.

Besaia (Besaia) dives (Kiriakoff): Schintlmeister, 1992: 57.

翅展 45 mm。前翅主要为黄白色，沿中室下缘从翅基部到翅外缘以及翅的内缘为板栗色；内线、外线双股，端线由 1 列小点组成，从翅顶到外线的斜线宽。后翅褐色。

雄性外生殖器：爪形突宽，末端二分岔；颚形突强度骨化，扁宽，略呈三角形，边缘锯齿状；抱器瓣几乎等宽，末端宽圆；阳茎端基环环形；阳茎短小，基部和端部侧面有齿突。

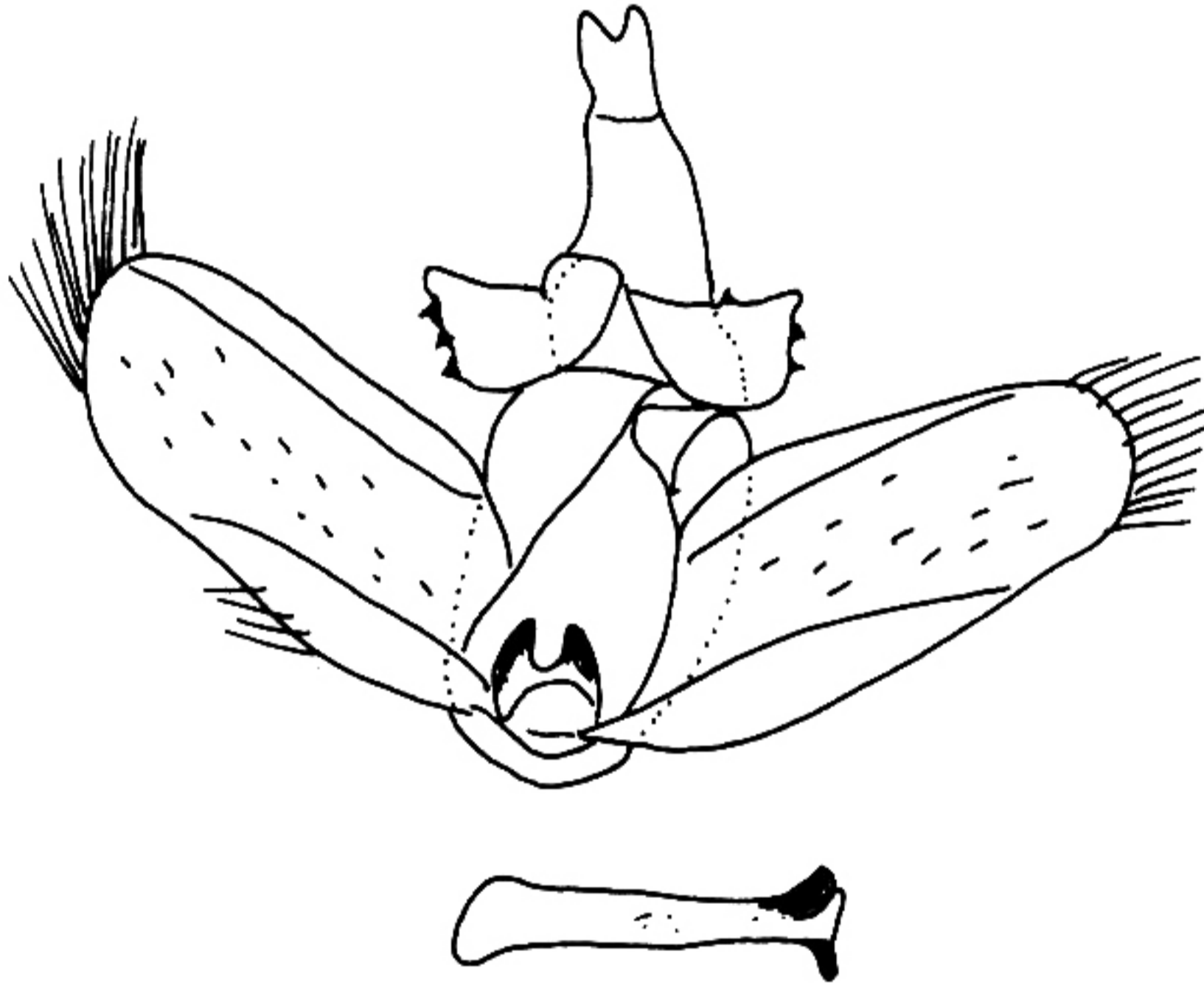


图 77 富篔舟蛾 *Besaia (Besaia) dives* (Kiriakoff) 的雄性外生殖器
(仿 Kiriakoff, 1962)

观察标本：模式标本 1935 年 8~9 月采自云南丽江，存德国波恩。我们未见标本。

分布：云南（丽江）。

(66) 株篔舟蛾 *Besaia (Besaia) zoe* Schintlmeister, 1997 (图 78)

Besaia (Besaia) zoe Schintlmeister, 1997, *Entomofauna*, Suppl. 9: 65.

翅展♂约 36 mm，♀ 37~42 mm。前翅黄白色，散布褐色鳞片，以外缘、内缘和 M₃ 脉上方居多；内线、外线和端线均由黑点组成；从翅基部到外缘有 1 条浅色纵纹。

后翅灰黄色。雌蛾与雄蛾相似，但翅的颜色更淡一些。

雄性外生殖器：第8腹板后缘浅裂；爪形突长方形，末端内凹；颚形突枝刺状；抱器瓣基部宽，逐渐向端部变窄，末端较尖；抱器腹狭长；阳茎端基环环形；阳茎短小，端部有角状器。



图 78 株篔舟蛾 *Besaia (Besaia) zoe* Schintlmeister 的雄性外生殖器

A. 雄性外生殖器；B. 第8腹板；C. 阳茎

观察标本：云南泸水 2300m, 1 ♂, 1981. V. 28.

分布：云南（泸水）；越南。

(67) 卵篔舟蛾 *Besaia (Besaia) ovatia* Schintlmeister et Fang, 2001 (图 79)

Besaia (Besaia) ovatia Schintlmeister et Fang, 2001, *Neue Ent. Nachr.*, **50**: 37.

翅展♂约 34 mm, ♀42 mm。♂触角线形。头部与胸部黄褐色，腹部褐色。前翅浅黄到红褐色；内线由淡黑点组成，中线和外线由淡黄点组成；从翅基部到外缘有 1 条浅黄色纵纹。后翅褐色。翅反面前翅暗褐色，后翅浅黄褐色。雌蛾类似雄蛾，但翅的底色浅灰而不是浅黄色。

雄性外生殖器：第8腹板后缘深裂；爪形突长方形，末端内凹；颚形突细长，侧面有 2 枚大齿突；抱器瓣基部宽，逐渐向端部变窄，末端较圆；抱器腹狭长；阳茎端基环环形；阳茎短小，直，端部有角状器。

观察标本：云南东川 2500m, 1 ♂, 1980. VII. 1. (副模, 存中科院动物所)。